



COMUNE DI ODERZO

COSA FARE

IN CASO DI EMERGENZA



I consigli della Protezione Civile



**SCANSIONA IL QR CODE DELL'APPLICAZIONE
OPITERGIUM ATTIVA!**



per rimanere aggiornato
su eventi e segnalazioni

Iscriviti alla pagina
FACEBOOK della Polizia
Locale di Oderzo





<http://www.protezionecivile.gov.it>



<https://www.regione.veneto.it/web/protezione-civile>



<https://www.comune.oderzo.tv.it/home>



I **PIANI COMUNALI DI PROTEZIONE CIVILE** consentono alla COMUNITÀ LOCALE di disporre di uno strumento finalizzato a:

- individuazione dei rischi e al loro preannuncio (Previsione);
- predisposizione degli interventi per la mitigazione dei rischi (Prevenzione e mitigazione);
- organizzazione degli interventi a tutela dell'incolumità dei cittadini e alla salvaguardia dell'ambiente e dei beni in caso di emergenza (Gestione delle emergenze);
- definizione delle operazioni necessarie a garantire il rapido ritorno alle preesistenti situazioni possibilmente con una condizione di rischio inferiore alla precedente (Superamento dell'emergenza).

Tutte queste azioni si prefiggono l'obiettivo di proteggere e tutelare le persone che risiedono ed operano sul territorio, unitamente agli animali, ai beni pubblici e privati e all'ambiente nel suo complesso.

La Relazione del Piano di Protezione civile del Comune di Oderzo è suddivisa in diverse sezioni:

- **CAPITOLO 1:** è riportata **un'analisi territoriale** del Comune con dati fisici e infrastrutturali, oltre all'individuazione delle principali risorse della Protezione Civile e delle aree di emergenza nel territorio comunale;
- **CAPITOLO 2:** sono descritti i **lineamenti della pianificazione**, con individuazione dei principali obiettivi del Piano di Protezione Civile, la definizione di rischio e dei siti sensibili;
- **CAPITOLO 3:** sono indicati i modelli di intervento, con la catena di comando, il centro operativo comunale (COC), le funzioni di supporto con relative figure responsabili, le procedure di attivazione del modello di intervento, ecc.;

- **CAPITOLO 4:** sono riportate le **analisi dei rischi e scenari di evento**;
- **CAPITOLO 5:** è riportato il **quadro conoscitivo del Piano**, che ha richiesto una significativa raccolta di dati in materia di Protezione civile da istituzioni, Enti, Aziende, ecc., secondo modalità standardizzate anche ai fini dello scambio informatico.

Il Piano comunale prevede un sistema di allertamento organizzato su 3 livelli (**ATTENZIONE, PREALLARME ed ALLARME**), per ciascuno dei quali corrispondono specifiche attivazioni da parte delle strutture e degli organismi che compongono il Sistema locale di Protezione Civile.

Nei Piani comunali sono stati individuati gli edifici idonei ad ospitare il **COC (Centro Operativo Comunale)**. Si tratta della struttura che, in caso di emergenza, ha il compito di coordinare le operazioni di soccorso sul territorio comunale, garantendo il collegamento con le altre strutture di coordinamento provinciale.

Di norma il COC, dotato di avanzate tecnologie di comunicazione radio e informatiche, viene attivato presso il Municipio, ma qualora il fabbricato non sia utilizzabile in condizioni di sicurezza, il COC verrà trasferito in una sede sostitutiva in strutture mobili o in edifici sicuri.

Le operazioni di Protezione Civile in situazioni di emergenza sono supportate dall'attività della Polizia Locale.

Per la visione degli elaborati si rimanda al sito istituzionale del Comune di Oderzo: <https://www.comune.oderzo.tv>



Le Organizzazioni di Volontariato costituiscono una componente fondamentale del Sistema di Protezione Civile e rappresentano uno splendido esempio di PARTECIPAZIONE ATTIVA dei Cittadini alla propria Comunità.

I Gruppi Comunali e le Associazioni di Volontariato basano la loro capacità operativa su una efficiente organizzazione interna e sulla disponibilità volontaria e gratuita degli aderenti, i quali seguono specifici percorsi di formazione ed aggiornamento, in modo da poter intervenire in sicurezza e con la necessaria competenza nelle varie situazioni di emergenza. Fanno parte integrante del Sistema di Protezione Civile anche le Organizzazioni del Volontariato Sanitario (Pubbliche Assistenze e Croce Rossa Italiana) e i Vigili del Fuoco Volontari.

Il Gruppo di Protezione Civile del Comune di Oderzo, oltre ad intervenire in caso di calamità, svolge servizi per la sicurezza del cittadino in manifestazioni sportive, culturali, ecc. È presente, qualora se ne ravvisi la necessità, a manifestazioni civili e religiose e collabora anche con gli enti sanitari, come di recente è avvenuto per le vaccinazioni nel periodo di emergenza Covid.

L'obbiettivo della Protezione Civile è di offrire un Servizio che risponda alle necessità del territorio e sia in grado di interagire con le istituzioni presenti sul territorio.

L'adesione volontaria di persone che ne condividono le finalità e che accettano



e che accettano di prestare la loro attività in modo personale, spontaneo e gratuito, senza fini di lucro anche indiretto, motivate esclusivamente da principi di solidarietà sociale a salvaguardia della vita umana e a tutela della collettività.

Un appello all'adesione è rivolto a tutti i cittadini, in particolare ai giovani (con età superiore ai 18 anni), che possono proporsi come futuri protagonisti di una Protezione Civile efficiente, tempestiva e, soprattutto, sempre più adeguata alle esigenze di una Comunità che possa crescere esaltando i più nobili valori morali, tra cui, prima di tutto, la solidarietà. Non sono necessarie particolari specializzazioni, basta mettere a disposizione buona volontà, spirito di solidarietà e capacità di lavorare in gruppo.

Invitiamo, pertanto, chi vuole saperne di più, a venirci a trovare nella nostra sede operativa di via Donizzetti 12/a, dove ogni martedì sera, dopo le ore 21.00, ci troviamo per svolgere attività formative e addestrative.



Uffici di Protezione Civile Comunale:

Via Garibaldi, 14 - 31046 Oderzo - TV

C.F.: 00252240262

Tel. 0422/8121 - Fax 0422/812261 - Cell. 349/4918891



LE AREE DI ATTESA DEL COMUNE DI ODERZO

Le **AREE DI ATTESA PER LA POPOLAZIONE** sono luoghi del territorio comunale che, per accessibilità e condizioni ambientali, sono state individuate nei Piani Comunali di Protezione Civile come adatte per essere utilizzate quale luogo di raduno della popolazione in caso di emergenza.

Si tratta di **luoghi sicuri**, in cui potranno recarsi i cittadini a seguito di un evento calamitoso che renda necessario e/o opportuno il temporaneo abbandono dei fabbricati in cui ci si trova (ad esempio dopo una forte scossa di terremoto).

Le aree saranno tempestivamente presidiate da personale della Protezione Civile, che provvederà a fornire le informazioni del caso e una prima assistenza mediante distribuzione di bevande calde, coperte, ecc..



Nel caso in cui la situazione non consentisse di rientrare in sicurezza nei propri edifici, i cittadini saranno poi trasferiti in aree o strutture di accoglienza e ricovero sotto il coordinamento della Protezione Civile. Come rappresentato nelle pagine seguenti sono state individuate aree di attesa nei principali centri abitati, allo scopo di

vicinanza con i luoghi di residenza e di lavoro. Le aree saranno segnalate da apposita cartellonistica stradale.

È importante che ogni cittadino conosca l'ubicazione delle aree di attesa più prossime al proprio luogo di lavoro o alla propria abitazione, in modo da poter scegliere quella più vicina o più facilmente raggiungibile, a seconda delle condizioni che si troverà ad affrontare.

PARCHEGGIO IN PIAZZA DELLA VITTORIA



PARCHEGGIO PRESSO IL FORO BOARIO



CAMPO SPORTIVO DI COLFRANCUI



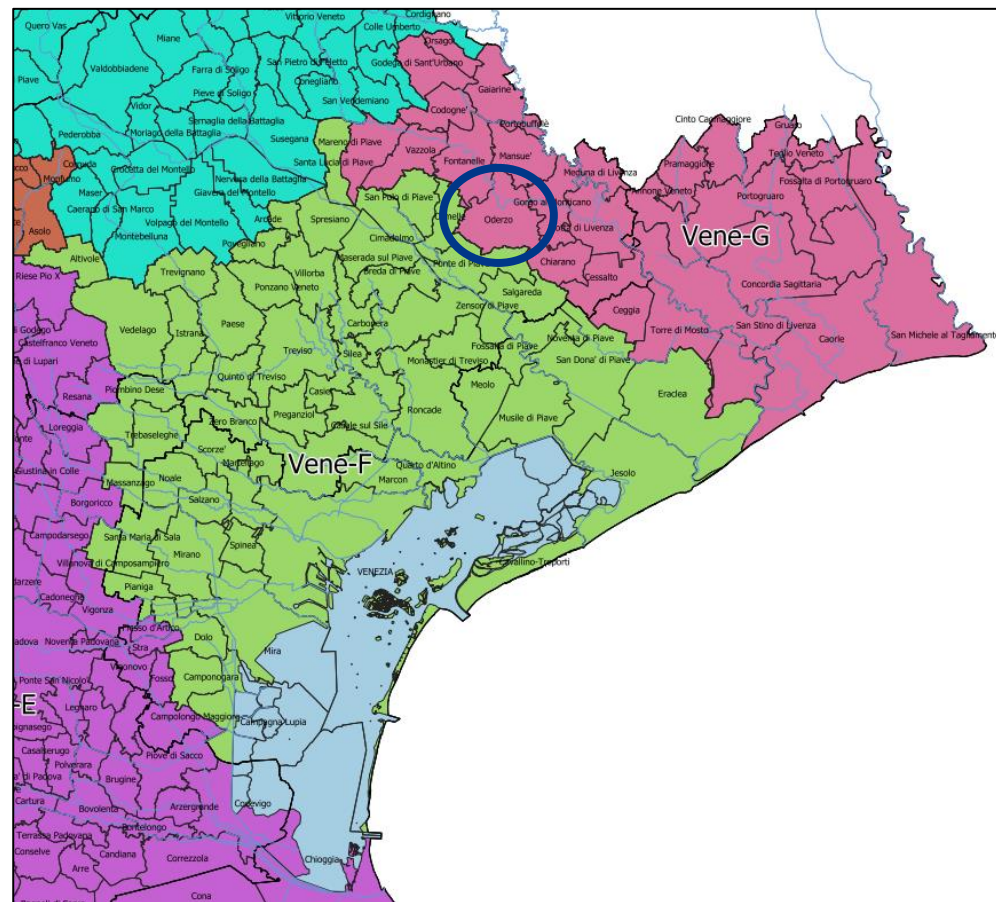
IL PORTALE DELLA PROTEZIONE CIVILE DELLA REGIONE VENETO

Il Sistema Nazionale dei Centri Funzionali, promosso dal dipartimento della Protezione Civile, dalle Regioni e dalle Provincie Autonome, si propone di realizzare una rete di centri operativi che attraverso attività di previsione, monitoraggio e sorveglianza degli eventi e dei conseguenti effetti relativi sul territorio, sia di supporto alle decisioni delle autorità preposte all'allertamento delle diverse componenti del Servizio Nazionale di Protezione Civile.

Il Centro Funzionale Decentrato (CFD) del Veneto è attivo dal 02/04/2009

Nel sito è possibile trovare informazioni utili su **ALLERTE** in fase previsionale e bollettini di monitoraggio in corso di evento, aggiornamenti in tempo reale sull'evoluzione degli eventi, previsioni meteo e dati, piani di protezione civile, mappe di rischio e report post-evento.

Il territorio regionale è suddiviso in 8 zone di allertamento: il comune di Oderzo ricade all'interno della zona VENE-G



REGIONE DEL VENETO - PROTEZIONE CIVILE



REGIONE DEL VENETO

Numero Verde Emergenza
800 99 00 09
Protezione Civile Regione Veneto



Seguici su:



REGIONE DEL VENETO ALLERTA PROTEZIONE CIVILE 19 OTT 2023



AVVISO: il presente avviso viene emesso in forma semplificata. Per approfondimenti si rimanda ai documenti ufficiali disponibili nel sito della Protezione Civile della Regione del Veneto. Aggiornamento delle ore 14:00 del 19 Ottobre 2023

INQUADRA IL QR-CODE PER ACCEDERE AL SITO DELLA PROTEZIONE CIVILE DEL VENETO E OTTENERE SUBITO INFORMAZIONI

Oppure vai all'indirizzo
<https://www.regione.veneto.it/web/protezione-civile/protezione-civile>



IN CASO DI EMERGENZA



A molti sarà capitato di trovarsi in una situazione di emergenza più o meno grave, che ha visto coinvolto se stessi, un familiare, un amico o un collega: **in quei momenti è facile perdere il controllo di se stessi, farsi prendere dal panico e bloccarsi o, ancora peggio, compiere azioni sbagliate, che potrebbero mettere a repentaglio la propria vita o di chi è vicino a noi.**

Per quanto possa sembrare difficile, **in queste circostanze è sufficiente seguire una procedura semplice e precisa**, indipendentemente dalla situazione che possa averla generata (incidente stradale, terremoto, alluvione, ecc.): in questo modo avremo buone probabilità di proteggere noi stessi e coloro che ci sono vicini.

- Innanzitutto **MANTIENI LA CALMA e NON FARTI PRENDERE DAL PANICO**
- **RIFLETTI** su quanto è accaduto e sulla sua possibile evoluzione
- **NON ESPORTI** a situazioni pericolose, ma cerca di **PROTEGGERTI** (ad esempio in caso di terremoto: riparati sotto l'architrave di una porta o sotto un tavolo; in caso di alluvione: portati ai piani alti dell'edificio in cui ti trovi, ecc.)
- **AVVISA DEL PERICOLO** le persone a te vicine che potrebbero ignorare quanto sta accadendo
- **SEGNALA TEMPESTIVAMENTE AGLI ORGANI DI PRONTO INTERVENTO** tutte le situazioni pericolose di cui venite a conoscenza. Durante la telefonata ricordati di:
 - Descrivere cosa è accaduto (un incidente stradale, un incendio, un crollo, ecc.)
 - Quante persone sono coinvolte e quali solo le loro condizioni presunte
 - Fornire il tuo nominativo e il luogo



da cui stai chiamando (località, indirizzo completo, riferimenti stradali come incroci o pubblici esercizi)

- Il tuo numero di telefono.

Non avere fretta di concludere la chiamata rapidamente, poiché l'operatore potrebbe aver bisogno di chiederti altre informazioni e comunque nel frattempo i messi di soccorso sono già stati inviati

- **PRESTA ATTENZIONE AI MESSAGGI** diffusi dalle Autorità mediante altoparlanti o emittenti radio-televisive e **SEGUI SCRUPOLOSAMENTE LE ISTRUZIONI** che vengono fornite
- **NON METTERTI IN VIAGGIO** in auto o con altri veicoli, ma **RIMANI IN UN LUOGO SICURO** sino al termine dell'emergenza
- Se sei già in viaggio, **NON OLTREPASSARE EVENTUALI TRANSENNE O POSTI DI BLOCCO** e segui le indicazioni fornite dalle Forze di Polizia e dalla segnaletica.



Mantieni la calma e non farti prendere dal panico

Il terremoto è un fenomeno naturale che non siamo ancora in grado di prevedere in termini di tempo e luogo

TUTTAVIA POSSIAMO IN PARTE PROTEGGERCI

In questa scheda troverete dei suggerimenti utili per contribuire alla salvezza nostra e di chi ha bisogno di noi. In particolare ci aiuteranno a controllare le emozioni, ad aver fiducia in noi stessi e a saper reagire all'emozione collettiva.

SE TI TROVI ALL'APERTO...

- ✓ Stai attento ai veicoli in transito perché potrebbero compiere manovre improvvise
- ✗ Non sostare vicino agli edifici: è probabile la caduta di tegole, cornicioni, calcinacci, vasi da fiori, ecc.
- ✗ Non avvicinarti a oggetti che cadendo potrebbero ferirti: lampioni, semafori, linee elettriche, cartelloni pubblicitari, ecc.
- ✗ Non rimanere vicino ad animali che, impauriti potrebbero diventare pericolosi



SE TI TROVI ALL'INTERNO DI UN EDIFICIO...

- ✓ Riparati sotto un tavolo, l'architrave di una porta, il letto
- ✓ Spostati vicino a una parete portante o un pilastro
- ✗ Non sostare al centro della stanza
- ✗ Non avvicinarti a finestre o mobili, potrebbero rovesciarsi
- ✗ Non usare le scale, se non al termine della scossa
- ✗ Non prendere l'ascensore; potrebbe venire a mancare l'energia e bloccarsi



- Se sei **al chiuso** resta al chiuso sino al termine della scossa
- Se sei **all'aperto** resta all'aperto sino al termine della scossa
- Non collocare mensole o altri oggetti in equilibrio precario sopra il letto
- Uscendo di casa, **ricordati di staccare gli interruttori generali di acqua, luce e gas** (se lo puoi fare in sicurezza)
- Indossa **scarpe o ciabatte** per evitare di ferirti con vetri o detriti
- Evita di utilizzare il **telefono**, salvo per richieste di emergenza
- Evita di usare **l'auto**, se non in caso di ASSOLUTA necessità
- Tieni sempre in casa una **torcia elettrica e una radio** a pile e verifica periodicamente la loro carica
- Sintonizzati sulle emittenti **radio locali**, che ti forniranno informazioni su quanto accaduto e su come comportarti



Se hai bisogno di assistenza recati alla più vicina **AREA DI ATTESA** per la popolazione previste dal **Piano Comunale di Protezione Civile**



Mantieni la calma e non farti prendere dal panico

Se ti dovesse accadere di restare sorpreso da un'alluvione o da un nubifragio, potresti provare un senso di impotenza ma in realtà la salvezza nostra e di chi ci è vicino può dipendere dal tuo comportamento

RAGIONIAMO SI QUANTO STA SUCCEDENDO

Ecco allora, alcuni semplici consigli per saper gestire a livello personale e di gruppo un'eventuale simile situazione di emergenza.

SE TI TROVI IN UN VEICOLO...

- ☑ Procedi a bassa velocità e, se necessario, accendi i fari antinebbia e retronebbia
- ☑ Se sei costretto a fermarti lungo la strada, attiva sempre le "doppie frecce"
- ☒ Fermati subito se i corsi d'acqua hanno raggiunto la strada
- ☒ Non attraversare sottopassi e tratti allagati



SE TI TROVI ALL'INTERNO DI UN EDIFICIO...

- ☑ Sali ai piani alti, evitando di restare al piano terra nei seminterrati o nel garage
- ☑ Chiudi gli interruttori generali di energia elettrica, gas e acqua
- ☑ Porta con te una fonte di luce (torcia, candele, ecc.) e una radio a batterie



SE TI TROVI ALL'APERTO...

- ☑ Cerca riparo in zone sopraelevate (un argine, un fabbricato, ecc.) allontanandoti il più possibile dai corsi d'acqua
- ☒ Evita di attraversare a guado o su piccoli ponti i corsi d'acqua anche piccoli, potrebbero transitare onde di piena
- ☒ Durante un temporale non ripararti sotto gli alberi perché attirano i fulmini



- Evita di usare l'auto, se non in caso di ASSOLUTA necessità
- Utilizza il telefono solo per richieste di emergenza
- Non usare l'ascensore anche se funzionante, potrebbe bloccarsi
- **Non toccare apparecchi e impianti elettrici** con le mani bagnate, rischi la vita
- **Non scendere mai** in cantine, seminterrati o garage per mettere al sicuro i beni
- Uscendo di casa, **ricordati di staccare gli interruttori generali di acqua, luce e gas** (se lo puoi fare in sicurezza)
- **Non bere acqua del rubinetto** perché potrebbe essere contaminata
- Tieni sempre in casa una **torcia elettrica e una radio** a pile e verifica periodicamente la loro carica
- Sintonizzati sulle emittenti **radio locali**, che ti forniranno informazioni su quanto accaduto e su come comportarti



Se hai bisogno di assistenza recati alla più vicina **AREA DI ATTESA** per la popolazione previste dal **Piano Comunale di Protezione Civile**



Mantieni la calma e non farti prendere dal panico

Il fuoco è un dono e un bene prezioso e a lui si guarda con stupore e curiosità come si guarda ad altri fenomeni spettacolari della natura, ma se non si adottano dovute precauzioni, può trasformarsi in un nemico pericoloso.

CON IL FUOCO NON SI SCHERZA MAI

Ecco allora, alcuni semplici consigli per saper gestire a livello personale e di gruppo un'eventuale simile situazione di emergenza.

SE TI TROVI ALL'INTERNO DI UN EDIFICIO...

- ☒ Non aprire subito la porta, prima accertati che la maniglia non scotti, poi aprila lentamente e richiudila se l'ambiente esterno è invaso dal fumo
- ☑ Se l'ambiente in cui ti trovi è invaso dal fumo, cammina a gattoni e proteggi naso e bocca con panni bagnati
- ☑ Se l'incendio è ai piani inferiori di un edificio a più piani, Sali ai piani superiori e vai in una stanza con finestra da cui segnalare la tua presenza e utilizza panni bagnati per sigillare le fessure

SE TI TROVI ALL'APERTO...

- ☑ Mettiti con il vento sempre alle spalle in modo che il fumo non si propaghi verso di te
- ☑ Proteggi naso e bocca con panni bagnati
- ☑ Se le fiamme ed il fumo avanzano verso di te, cerca di frapporre fra te e loro una strada o un corso d'acqua
- ☑ Se ti trovi sulla spiaggia immergiti in acqua e non tentare di recuperare i tuoi effetti personali

SE TI TROVI IN UN VEICOLO...

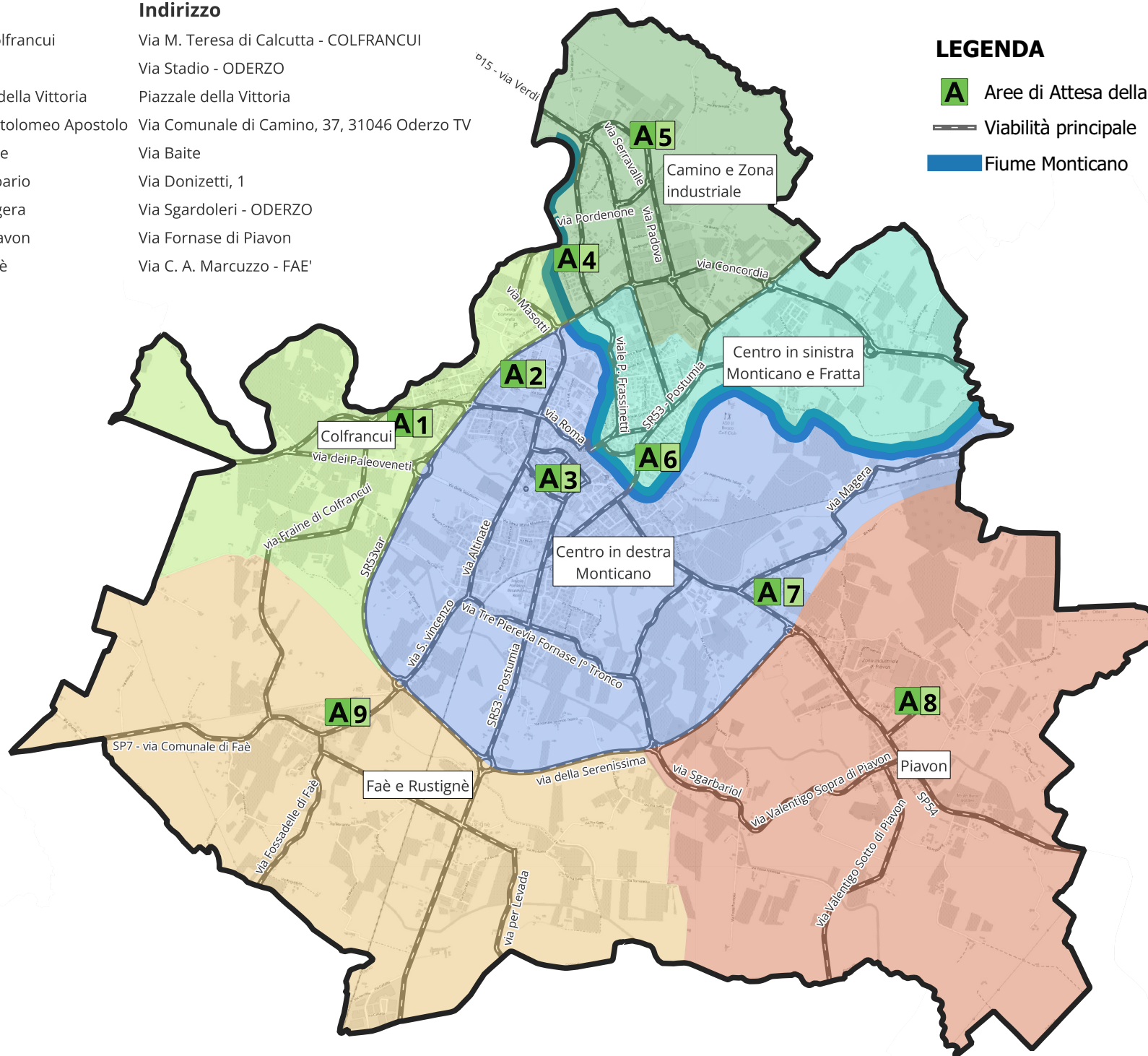
- ☒ Evita di proseguire la marcia lungo strade invase dal fumo
- ☑ Se ti trovi già in mezzo al fumo accendi i fari, chiudi i finestrini, attiva il ricircolo dell'aria e allontanati velocemente



- Se ti accorgi di un principio di incendio, **dai subito l'allarme** a chi ti è vicino e avvisa i Vigili del Fuoco (115) oppure il Numero Unico di Emergenza (112)
- In caso di incendio nelle vicinanze, **prova a spegnere** il principio di incendio **solo se sei stato addestrato a farlo**, altrimenti metti in salvo subito
- **Non lasciare mai fuochi accesi e incustoditi**
- **Non gettare mai mozziconi di sigarette** fuori dal finestrino dell'auto
- **Non usare acqua** per spegnere apparecchi elettrici in tensione
- In caso di fuga di gas **non accendere la luce e non usare fiamme libere**: chiudi subito la manopola generale del gas e apri porte e finestre in modo da arieggiare il locale
- **Tieni l'estintore in casa e in auto**: è un valido presidio di sicurezza
- Se l'incendio è distante e i fumi raggiungono la tua abitazione, **non uscire di casa** e chiudi porte e finestre



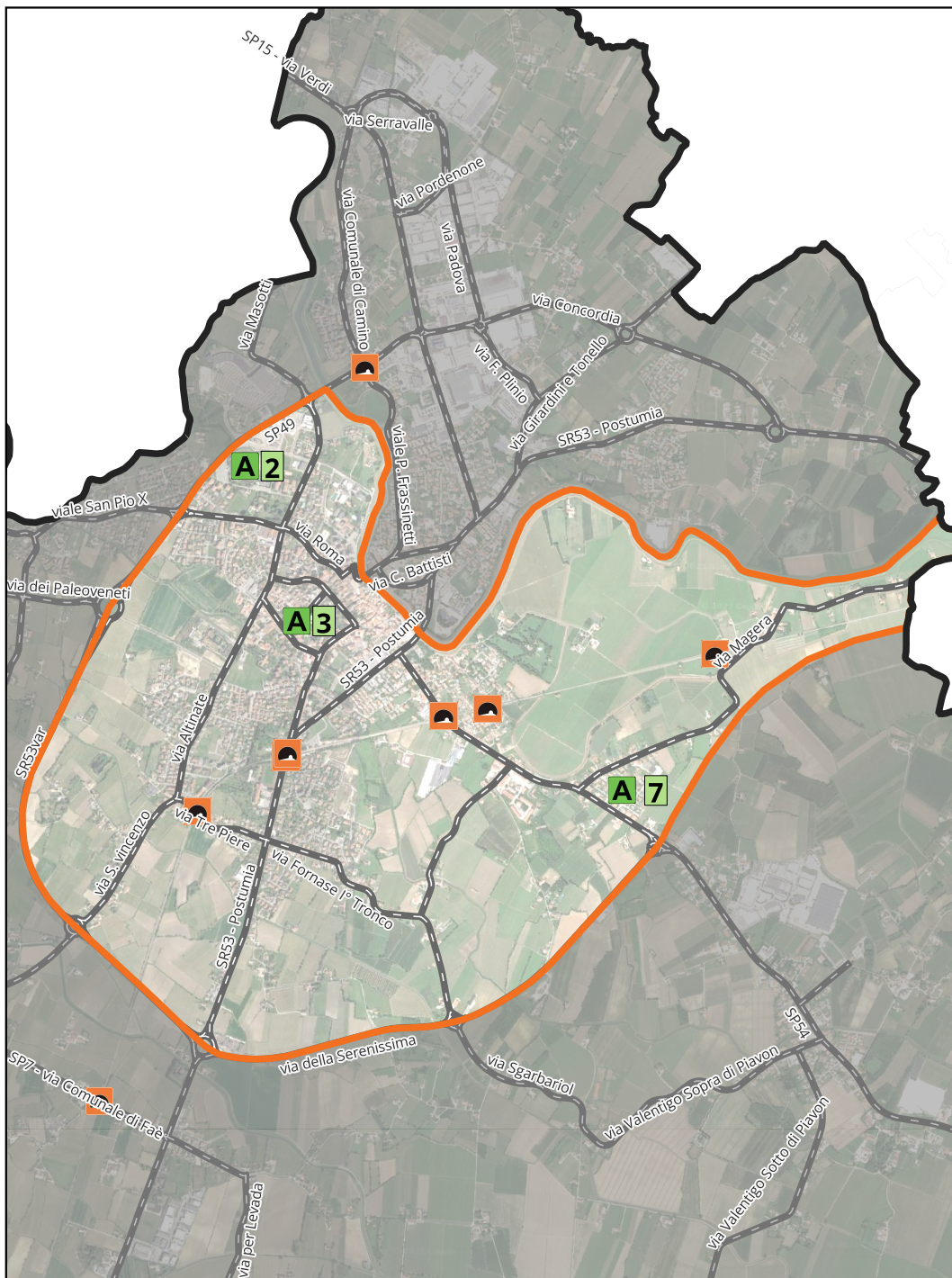
AREA	Nome	Indirizzo
1	Campo sportivo di Colfrancui	Via M. Teresa di Calcutta - COLFRANCUI
2	Stadio di Oderzo	Via Stadio - ODERZO
3	Parcheggio di Piazza della Vittoria	Piazzale della Vittoria
4	Parrocchia di San Bartolomeo Apostolo	Via Comunale di Camino, 37, 31046 Oderzo TV
5	Parcheggio di via Baite	Via Baite
6	Area di attesa foro boario	Via Donizetti, 1
7	Campi sportivi di Magera	Via Sgardoleri - ODERZO
8	Campo sportivo di Piavon	Via Fornase di Piavon
9	Campo sportivo di Faè	Via C. A. Marcuzzo - FAE'



LEGENDA

- A Aree di Attesa della Popolazione
- Viabilità principale
- Fiume Monticano





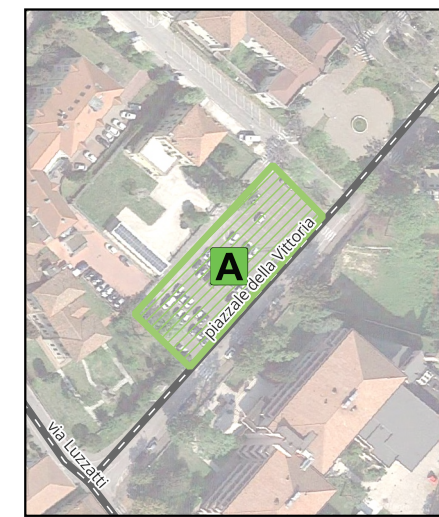
LEGENDA

- A Aree di Attesa per la popolazione
 - Sottopassi stradali
 - Viabilità principale
- Attenzione per rischio allagamento in caso di evento alluvionale!**

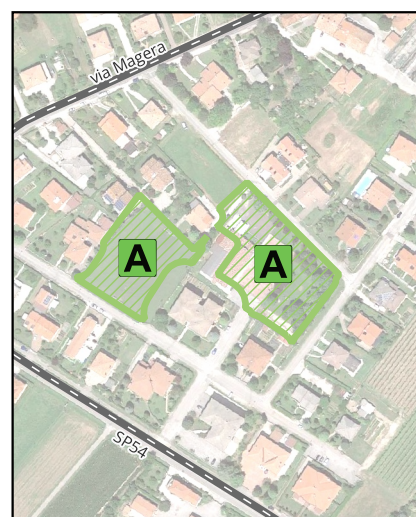
A2 - Stadio di Oderzo

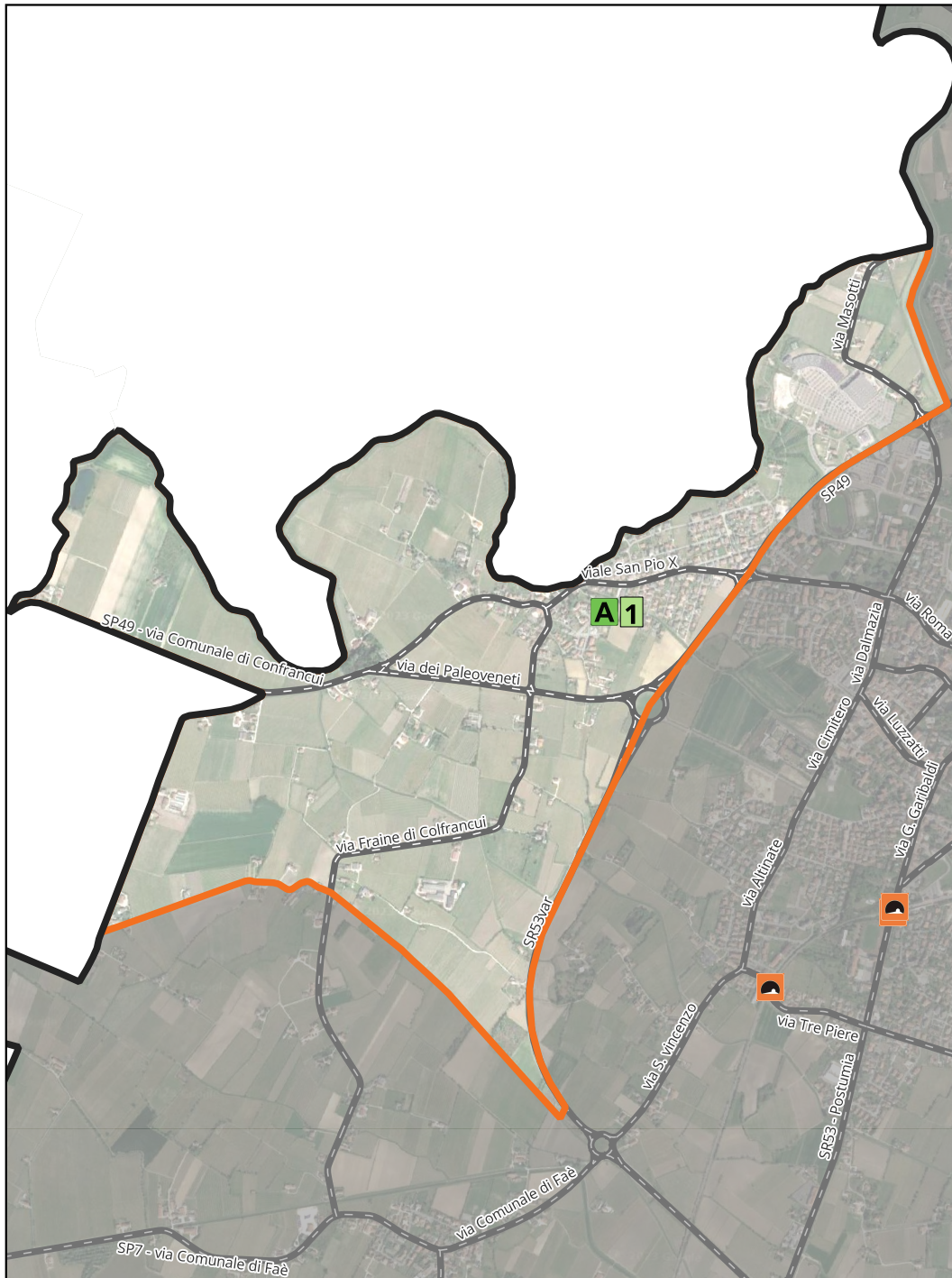


A3 - Parcheggio di Piazza della Vittoria




A7 - Campi sportivi di Magera



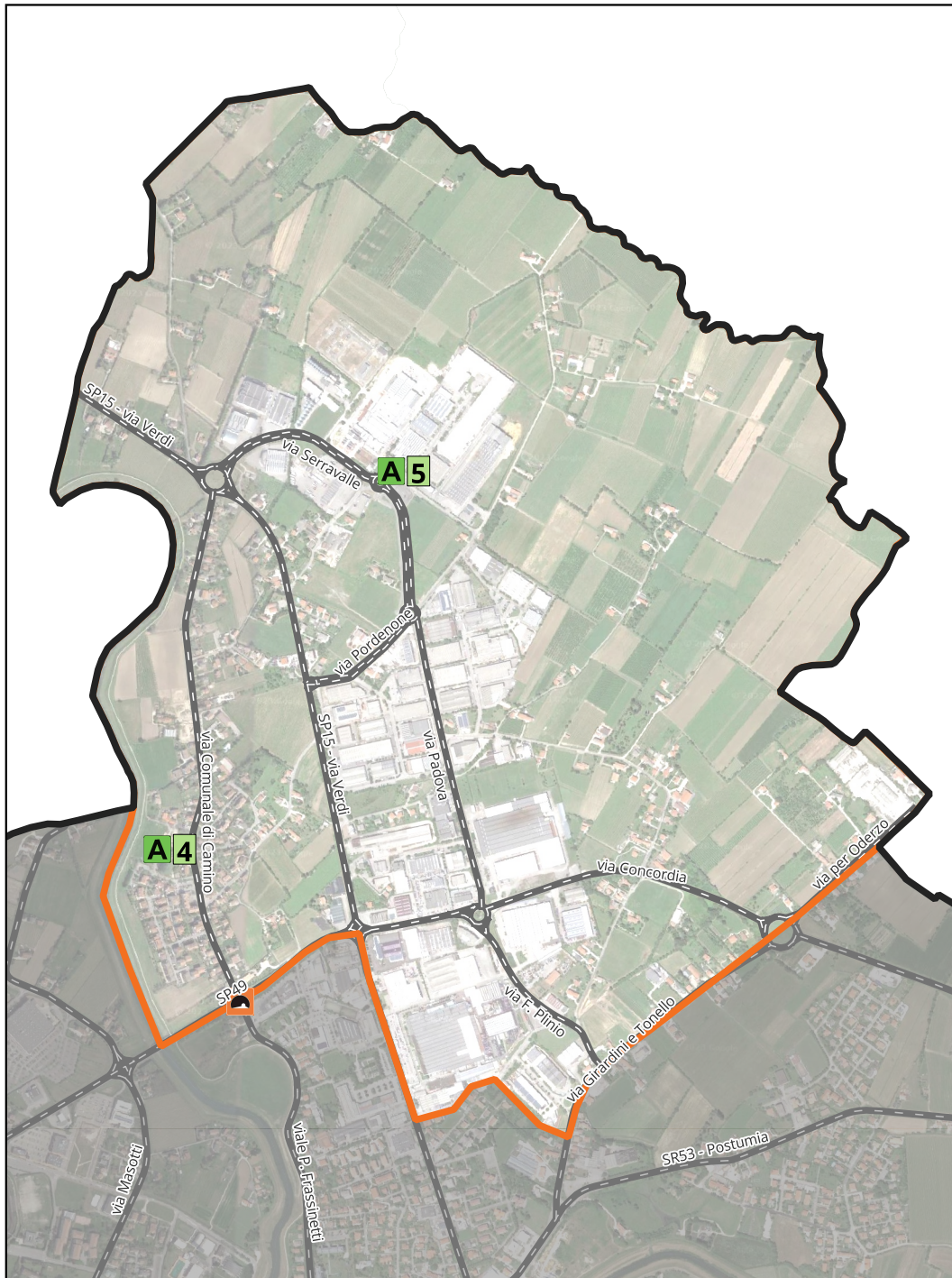


LEGENDA

- A** Aree di Attesa per la popolazione
 -  Sottopassi stradali
 -  Viabilità principale
- Attenzione per rischio allagamento in caso di evento alluvionale!**

A1 - Campo sportivo di Colfrancui



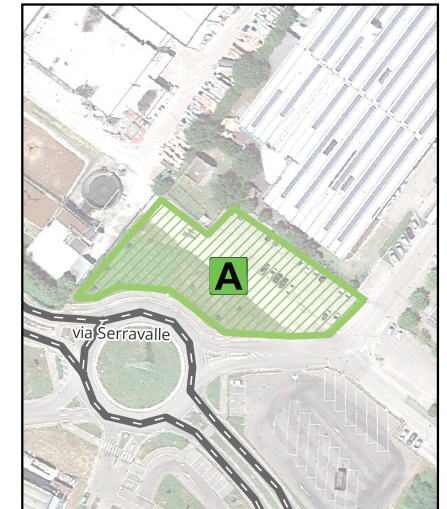


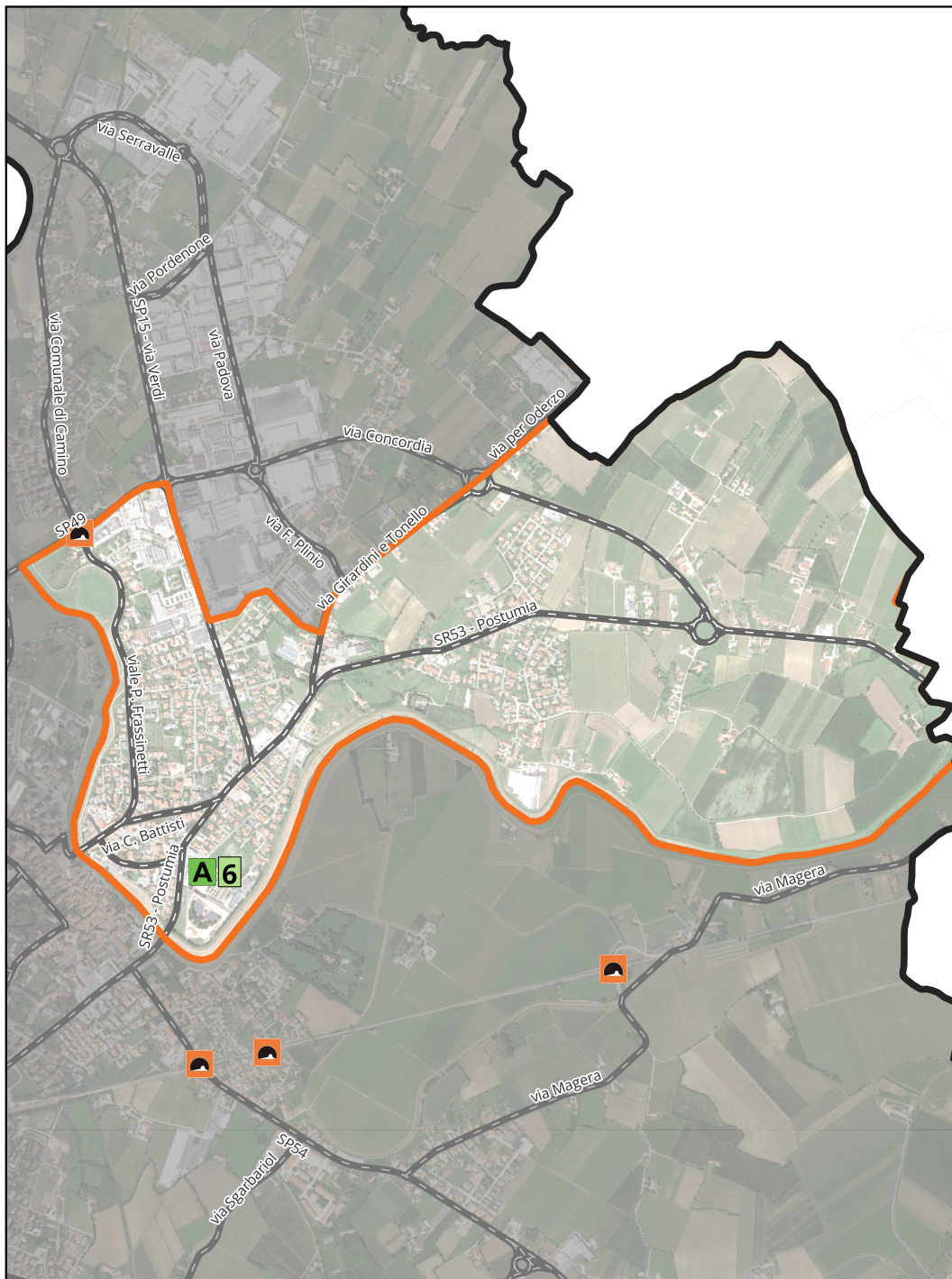
LEGENDA

- A Aree di Attesa per la popolazione
 - Sottopassi stradali
 - Viabilità principale
- Attenzione per rischio allagamento in caso di evento alluvionale!**

A4 - Parrocchia di San Bartolomeo Apostolo

A5 - Parcheggio di via Baite

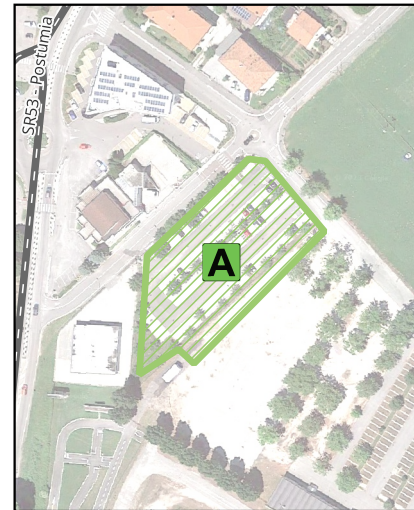


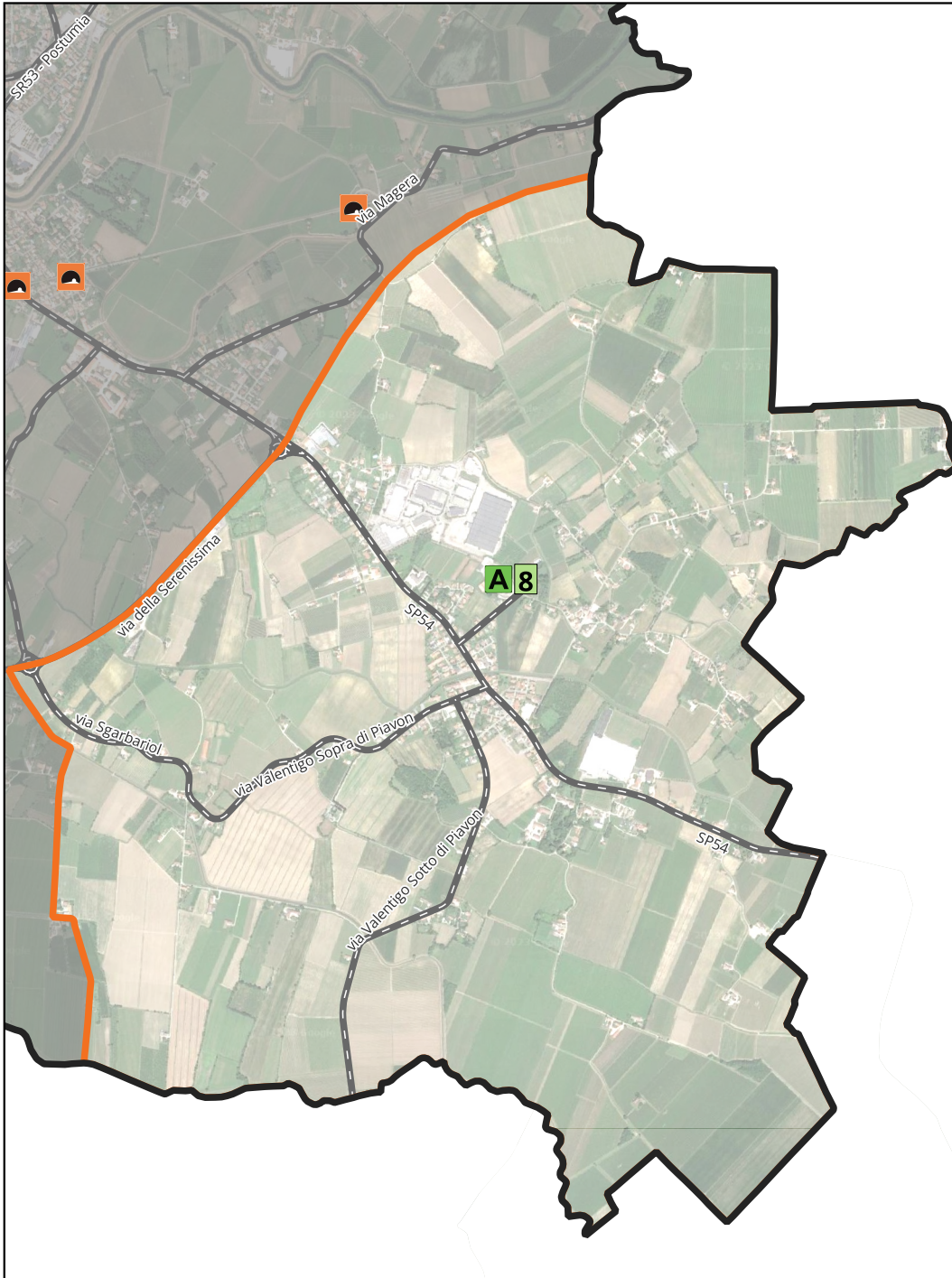


LEGENDA

- A Aree di Attesa per la popolazione
 - Sottopassi stradali
 - Viabilità principale
- Attenzione per rischio allagamento in caso di evento alluvionale!**

A6 - Parcheggio del foro boario

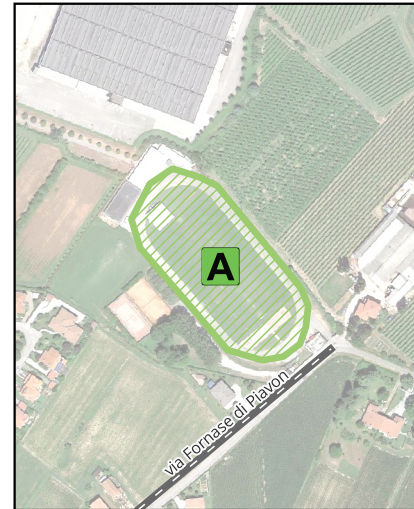


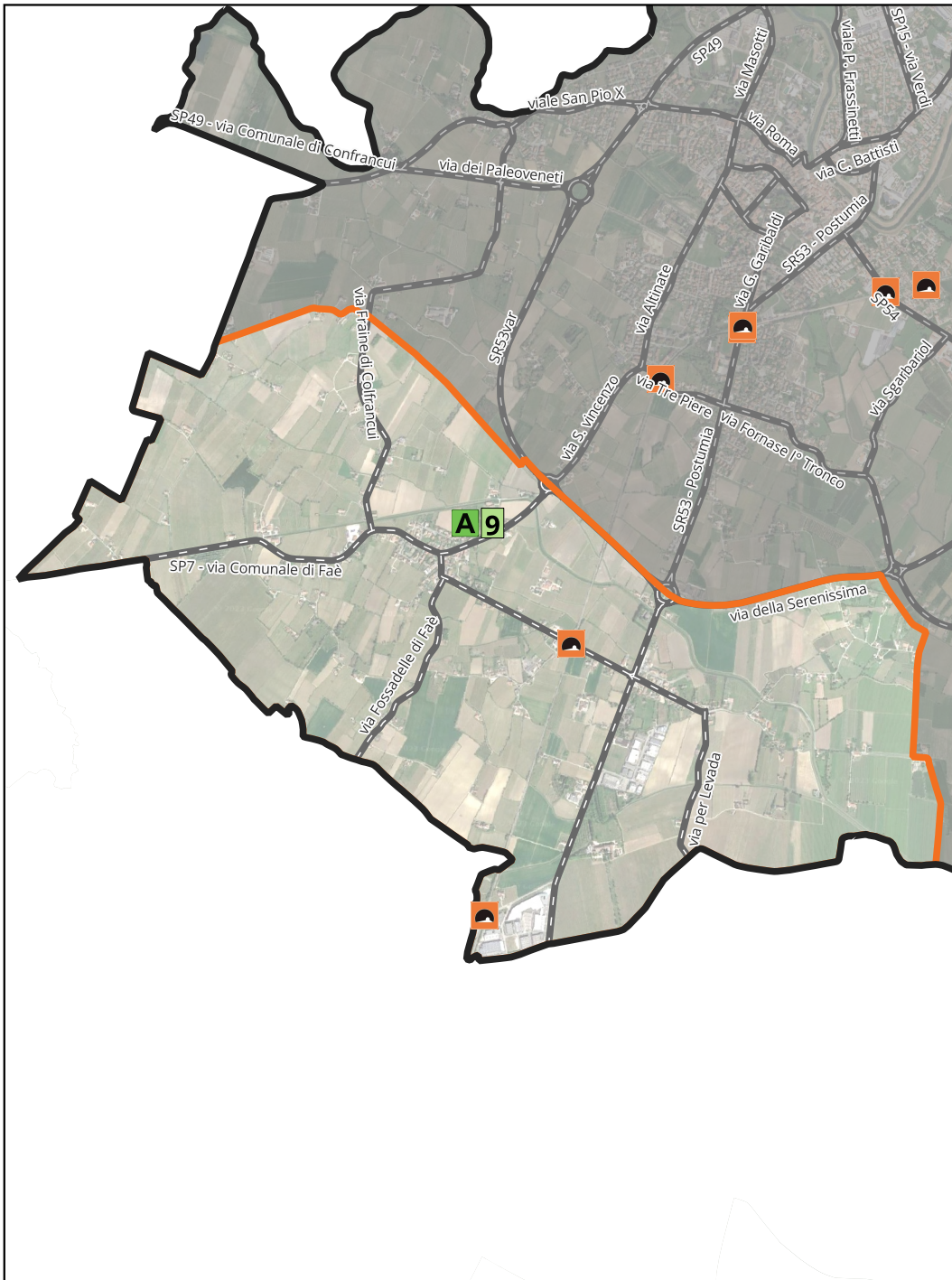


LEGENDA



- A** Aree di Attesa per la popolazione
- Sottopassi stradali
- Viabilità principale
- Attenzione per rischio allagamento in caso di evento alluvionale!**

A8 - Campo sportivo di Piavon





LEGENDA

- A** Aree di Attesa per la popolazione
 -  Sottopassi stradali
 -  Viabilità principale
- Attenzione per rischio allagamento in caso di evento alluvionale!**

A9 - Campo sportivo di Faé





NUMERO UNICO DI EMERGENZA



EMERGENZA SANITARIA

118



CARABINIERI

112



POLIZIA DI STATO

113



VIGILI DEL FUOCO

115



SEGNALAZIONE GUASTI GAS

800-900-99



SEGNALAZIONE GUASTI ACQUA

800-590-705



SEGNALAZIONE GUASTI ELETTRICITA'

803-500

In caso di ALLUVIONE o TERREMOTO è possibile contattare i seguenti numeri, in seguito ad attivamento del Centro Operativo Comunale (COC):



POLIZIA LOCALE

0422-815-154



COMUNE DI ODERZO

0422-8

